

Мінрегіон України  
Державне підприємство  
«Науково-дослідний інститут будівельного виробництва»  
( ДП «НДІБВ» )  
03110, м. Київ, пр. В.В. Лобановського, 51  
тел. (044) 248-87-86

ЗАТВЕРДЖУЮ  
Директор ДП «НДІБВ»,  
канд. екон. наук  
В.О. Хижняк  
\_\_\_\_\_ 2020р.  
“ \_\_\_\_ ” \_\_\_\_\_

ЗВІТ  
ПРО НАУКОВО-ДОСЛІДНУ РОБОТУ  
за договором від 10.02.2020 № 17-20

**НАДАННЯ ВИСНОВКУ ПРО ВСТАНОВЛЕННЯ ВІДПОВІДНОСТІ  
ПРИБУДИНКОВОЇ ЗОНИ, ВХІДНОЇ ГРУПИ ТА ПРИМІЩЕНЬ ВИМОГАМ  
ДОСТУПНОСТІ МАЛОМОБІЛЬНИХ ГРУП НАСЕЛЕННЯ БУДІВЛІ  
ДЕРЖАВНОЇ ЕКОЛОГІЧНОЇ АКАДЕМІЇ ПІСЛЯДИПЛОМНОЇ ОСВІТИ ТА  
УПРАВЛІННЯ ЗА АДРЕСОЮ ВУЛ. МИТРОПОЛИТА ВАСИЛЯ  
ЛИПКІВСЬКОГО, 35 КОРПУС 2  
В М. КИЄВІ**

Перший заст. директора  
науковий керівник, д. т. н. \_\_\_\_\_ П.Є.Григоровський  
(підпис)

Завідуючий сектором  
обстеження та паспортизації  
будівель і споруд \_\_\_\_\_ В.В.Бородиня  
(підпис)  
М.П.

**СПИСОК АВТОРІВ**

Завідуючий сектором Сертифікат серія АЕ № 005177 від 25.10.2018 р.	_____	В.В. Бородиня (вступ; висновки)
	(підпис)	
Провідний інженер технолог	_____	О.А. Татусько (реферат; розділи 1 – 3; Додаток А)
	(підпис)	
Інженер-конструктор I-ої категорії	_____	В.О. Островський (Додаток А)
	(підпис)	

## РЕФЕРАТ

Звіт про НТР: 28 с., 17 рис., 2 дод., 6 джерел.

### ОБСТЕЖЕННЯ, ПЕРЕВІРКА, ДОСТУПНІСТЬ ТА ЕКСПЛУАТАЦІЯ, МАЛОМОБІЛЬНІ ГРУПИ НАСЕЛЕННЯ, ІНКЛЮЗИВНІСТЬ

Об'єкт обстеження та перевірки – шляхи руху, вхідна група чотирьох поверхової будівлі по вул. Митрополита Василя Липківського, 35 корпус 2., в м. Києві.

Мета роботи – визначення **відповідності прибудинкової зони, вхідної групи та приміщень четвертого поверху вимогам доступності маломобільних груп населення (МГН)** відповідно до державних будівельних норм, правил і стандартів (ДБН В.2.2-40:2018 „Інклюзивність будівель і споруд”).

Склад робіт:

- 1) візуальне обстеження земельна ділянка (вхідна група);
- 2) візуальне обстеження входи, шляхи руху до будинку та в межах поверху;
- 3) виявлення недоліків;
- 4) аналіз результатів обстеження;
- 5) оформлення технічного звіту.

Методи вишукувань – візуальний по зовнішнім ознакам, фотофіксація;  
аналітичний – при оцінці стану об'єктів за даними обстежень.

На основі отриманих даних проведено аналіз перевірку будівлі з фіксацією існуючих недоліків.

## ЗМІСТ

ВСТУП.....	5
1. Терміни та визначення понять .....	6
2. Загальна характеристика об'єкту .....	8
2.1. Вхідна група будівлі та прибудинкова зона, шляхи руху.....	8
3. Результати обстеження та перевірки на відповідність вимогам забезпечення доступності для інвалідів та інших маломобільних груп населення відповідно до державних будівельних норм, правил і стандартів	18
ВИСНОВОК.....	22
ПЕРЕЛІК ДЖЕРЕЛ ПОСИЛАННЯ.....	23
Додаток А.....	24
Додаток Б.....	27

## ВСТУП

Роботи з обстеження та перевірки вхідної групи четвертого поверху будівлі виконано у лютому 2020 року в рамках виконання робіт з надання висновку про встановлення відповідності прибудинкової зони та приміщень вхідної групи четвертого поверху вимогам доступності маломобільних груп населення.

Роботи проводились з метою визначення забезпечення доступності до вхідної групи, інвалідів та інших маломобільних груп населення (МГН) відповідно до державних будівельних норм, правил і стандартів (ДБН В.2.2-40:2018 „Інклюзивність будівель і споруд. Основні положення”).

Обстеженню підлягає будівля по вул. Митрополита Василя Липківського, 35 корпус 2., в м. Києві.

- візуальне обстеження земельної ділянки (фасадна частина);
- візуальне обстеження входи, шляхи руху до будівлі та по будівлі;
- виявлення недоліків;
- аналіз результатів обстеження;
- оформлення технічного звіту.

Роботу виконано у відповідності до вимог ДБН В.2.2-40:2018 „Інклюзивність будівель і споруд. Основні положення”[2].

## 1 ТЕРМІНИ ТА ВИЗНАЧЕННЯ ПОНЯТЬ

**Адаптація** - пристосування до нових умов, тут: пристосування середовища життєдіяльності, будинків і споруд до потреб маломобільних груп населення.

**Візуальні засоби інформації** - тут: носії інформації у вигляді помітних зором текстів, знаків, символів, світлових сигналів тощо, переданих у тому числі людям із порушенням функцій органів слуху.

**Доступні для МГН будинки і споруди** - будинки і споруди, у яких реалізований комплекс архітектурно-планувальних, інженерно-технічних, ергономічних, конструкційних і організаційних заходів, що відповідають нормативним вимогам щодо забезпечення доступності і безпеки МГН.

**Елемент** - складова частина будь-чого, тут: архітектурний, технічний або механічний компонент ділянки, будинку або приміщення, наприклад, робоче місце, місце відпочинку, душ, телефонна кабіна, двері, керуючий пристрій, ручка, поручень тощо.

**Маломобільні групи населення (МГН)** - люди, що відчують труднощі при самостійному пересуванні, одержанні послуги, необхідної інформації або при орієнтуванні в просторі. До мало-мобільних груп населення тут віднесені інваліди, люди з тимчасовим порушенням здоров'я, вагітні жінки, люди старшого (похилого) віку, люди з дитячими колясками тощо.

**Перекладач жестової мови (сурдоперекладач)** - фахівець, який здійснює переклад звукової інформації на мову жестів для глухонімих і людей з дефектами слуху.

**Пожсезобезпечна зона** - частина будинку, споруди, протипожежного відсіку, виділена протипожежними перешкодами для захисту людей від небезпечних факторів пожежі протягом заданого часу (від моменту виникнення пожежі до завершення рятувальних робіт), забезпечена комплексом заходів для проведення евакуації і рятування.

**Смуга руху** - частина пішохідного шляху, призначена для руху в один ряд в одному напрямку.

**Система засобів інформації (інформаційні засоби)** - тут: сукупність носіїв інформації, що забезпечують для МГН своєчасне орієнтування у просторі, сприяють безпеці і зручності пересування, а також інформують про властивості середовища життєдіяльності.

**Спеціалізований елемент** - тут: елемент, до якого (як до об'єкта нормування) ставляться специфічні вимоги щодо адаптації з урахуванням конкретного або сукупного дефектів здоров'я людини.

**Тактильні засоби інформації** - носії інформації, що передаються інвалідам по зору і сприймаються шляхом дотику.

**Тифлотехнічні засоби** - засоби, що полегшують людям з вадами зору роботу і засвоєння інформації (магнітофони, диктофони, письмові прилади, клавіатура зі шрифтом Брайля).

**Шлях руху** - тут: пішохідний шлях, який використовується МГН, у тому числі інвалідами на кріслах-колясках, для переміщення по ділянці (доріжки, тротуари, пандуси тощо), а також на вході до будинку або споруди та всередині будинків і споруд (горизонтальні і вертикальні комунікації).

## 2 ЗАГАЛЬНА ХАРАКТЕРИСТИКА ОБ'ЄКТУ

### 2.1. ВХІДНА ГРУПА БУДІВЛІ ТА ПРИБУДИНКОВА ЗОНА, ШЛЯХИ РУХУ

Об'єкт, що обстежується прибудинкова зона та приміщення вхідної групи четвертого поверху знаходиться у будівлі по вул. Митрополита Василя Липківського 35 корп. 2 в м. Києва.

Об'єкт перевірки четвертий поверх будівлі Державної екологічної академії післядипломної освіти та управління. Клас наслідків - СС2.

Входить в групу будівель Міністерства екології та природних ресурсів України, розташована на пагорбі тому головний вхід розташовано на четвертому поверсі з вулиці Митрополита Василя Липківського.(рис. 2.1 - 2.4)

Загальна площа будівлі – 1908,0 м<sup>2</sup>

Загальна площа четвертого поверху – 164 м<sup>2</sup>

Висота приміщень третього поверху – 3,07 м, Стіни – першого та послідуєчих поверхів з цегли. Перегородки - з цегли та гіпсокартону. Перекриття – залізобетонні товщиною 220 мм. Підлоги – цементна стяжка, оздоблення ковролін, плитка.

Сходи – монолітні залізобетонні шириною 1,20 м,

Дах – плаский, з організованим внутрішнім відведенням опадів, експлуатуємий.

Покрівля – руберойд по мастиці .

Заповнення промів - третій поверх вхідна група – двері з металопласту 0,90 X 2,08. Внутрішні двері дерев'яні 0.9 X 2,07. Вікна – металопласт з однокамерними склопакетами, з різними габаритними розмірами.

Ширина шляху руху в коридорах – 2,0 м.







Рисунок 2.2 – Земельна ділянка з загальною парковкою для фахівців міністерства та академії по вул. Митрополита Василя Липківського з можливістю прийому інвалідів та інших маломобільних груп населення (МГН)



Рисунок 2.3 – Загальний вигляд прибудинкової зони, шлях до вхідної групи. Місце паркування автомобілів для МГН (інвалідів)





Рисунок 2.4 – Шлях до вхідної групи. Загальний вигляд вхідної групи до будівлі.



Рисунок 2.5 – Шлях з вулиці Митрополита Василя Липківського до корпусу 2.  
Кут 8%



Рисунок 2.6 – Загальний вигляд вхідної групи Державної екологічної академії післядипломної освіти та управління. Вхід з навісом, розпашні двері (1800x2008)

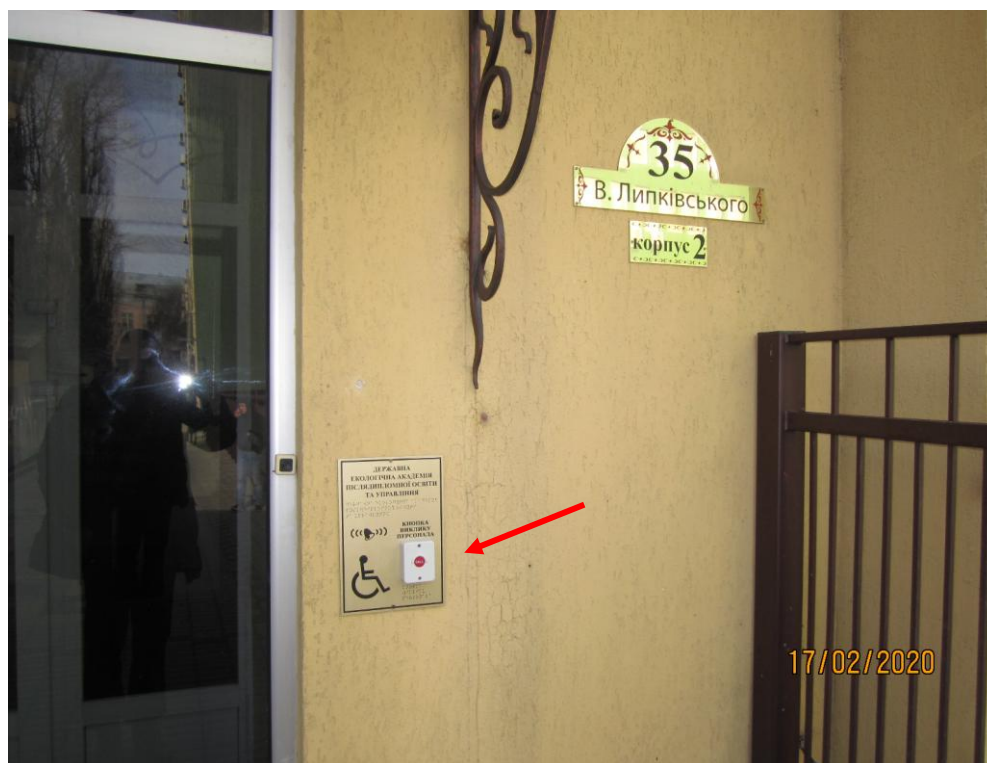


Рисунок 2.7 – Кнопка для виклику персоналу з пояснювальним шрифтом Брайля.





Рисунок 2.8 – Тактильна плитка перед вхідною групою для МГН



Рисунок 2.9 – План-схема з шляхом руху до місця прийому МГН



Рисунок 2.10 – Хол з стійкою ресепшн. Вхідна група на четвертому поверсі.  
Ширина дверного проходу 1800мм



Рисунок 2.11 – Загальний вигляд стійки ресепшен з місцем прийняття виклику.



Рисунок 2.12 – Фрагмент коридору шириною 2000 мм. Загальний вигляд шляху до місця призначення.



Рисунок 2.13 – Фрагмент коридору. Загальний вигляд шляху до місця призначення





Рисунок 2.14 – Загальний вигляд вхідних дверей до аудиторії №418.



Рисунок 2.15 – Відсутність порогу для проходження МГН без перешкод. Ширина поєму 900мм





Рисунок 2.16 – Загальний вигляд аудиторії №418.



Рисунок 2.17 – Загальний вигляд аудиторії №418. Місце для інваліда - колясочника

### **3 РЕЗУЛЬТАТИ ОБСТЕЖЕННЯ ТА ПЕРЕВІРКИ НА ВІДПОВІДНІСТЬ ВИМОГАМ ЗАБЕЗПЕЧЕННЯ ДОСТУПНОСТІ ДЛЯ ІНВАЛІДІВ ТА ІНШИХ МАЛОМОБІЛЬНИХ ГРУП НАСЕЛЕННЯ ВІДПОВІДНО ДО ДЕРЖАВНИХ БУДІВЕЛЬНИХ НОРМ, ПРАВИЛ І СТАНДАРТІВ**

Під час обстеження шляхів підходу до будівлі, вхідної групи та приміщення четвертого поверху, що знаходиться за адресою в м. Київ вул. Митрополита Василя Липківського 35, корп. 2 була оглянута можливість доступу маломобільних груп до будинку та в межах поверху; а саме:

- прибудинкова зона;
- приміщення вхідної групи будівлі;
- приміщення загального користування, аудиторія.

Закон України від 21.03.91 р № 875-ХІІ "Про основи соціальної захищеності інвалідів в Україні" (далі - Закон № 875) передбачає обов'язок підприємств, установ і організацій, щодо забезпечення умов для безперешкодного доступу інвалідів до об'єктів громадського та цивільного призначення, благоустрою, транспортної інфраструктури, дорожнього сервісу та т. п. Це виражається в забороні планування і забудови населених пунктів, а також в проектуванні, будівництві і реконструкції подібних об'єктів без пристосування для використання їх інвалідами.

Перевірка будівлі здійснювалася відповідно чинного законодавства, де зазначено, що доступність для МГН повинна забезпечуватися:

- фізичною можливістю і зручністю потрапляння та пересування об'єктом, прилеглою територією, отриманням послуг;
- фізичною безпекою при потрапленні на об'єкт та пересуванні в ньому, прилеглою територією, отриманням послуг;
- можливістю вільного отримання інформації про об'єкт та послуги, що надаються; вільної навігації (орієнтування) по об'єкту та прилеглою територією.

При перевірці було встановлено, що прибудинкова територія та приміщення вхідної групи відповідають ДБН В.2.2-40:2018 „Інклюзивність будівель і споруд. Основні положення”[2], а саме:

#### 5.1 Входи і шляхи руху

5.1.1 Вхід на територію слід обладнувати доступними елементами інформації про об'єкт.

5.1.3 Система засобів орієнтації та інформаційної підтримки, а саме тактильні та візуальні елементи доступності, аудіопоказчики повинні бути передбачені на всіх шляхах руху до будівель і споруд.

5.1.7 Для покриття пішохідних доріжок, тротуарів і пандусів не допускається застосування насипних або крупноструктурних матеріалів, що перешкоджають пересуванню на кріслах колісних або з милицями. Покриття повинно бути рівним, а товщина швів між елементами покриття не більше ніж 0,015 м.

5.1.11 Вхідна площадка будівлі повинна мати: навіс, водовідвід як з поверхні площадки, так із покриття навісу. Залежно від місцевих кліматичних умов підігрів площадки слід встановлювати за завданням на проектування.

Поверхні покриття вхідних площадок і тамбурів повинні бути твердими, не допускати ковзання при намоканні і мати поперечний уклон у межах 1-2 %.

Площадка біля сходів обов'язково має бути огорожена поручнями по усьому периметру.

### 5.3 Зовнішні пандуси

5.3.1 Уклон зовнішніх пандусів на шляхах руху і біля входу до будівлі повинен бути не більше 8 % (1:12), на коротких проміжках при перепаді висот поверхні на шляхах руху до 0,2 м і на з'їзді з тротуару на проїзну частину уклон приймається 10 % (1:10). Ширина пандуса повинна бути в проясненні за одностороннім рухом 1,2 м, за двостороннім - 1,8 м. Максимальна висота одного підйому пандуса не повинна перевищувати 0,8 м. Після кожного підйому необхідне влаштування горизонтальних площадок глибиною не менше 1,5 м. У виняткових випадках допускається передбачати гвинтові пандуси.

5.3.2 Зовнішні пандуси повинні мати двобічну огорожу з поручнями. Пандуси заввишки 3,0 м і більше допускається замінювати підйомними пристроями.

Поверхня пандуса повинна бути шорсткою, чітко маркована кольором або фактурою, контрастною відносно суміжних горизонтальних поверхонь.

5.2.3 Сходи і пандуси повинні мати з обох боків поручні на висоті 0,7 м і 0,9 м, а в дошкільних закладах, парках, на дитячих майданчиках - додатково на висоті 0,5 м.

Поручень до опори має кріпитись знизу (не допускається бокове кріплення). Відстань від бічної стіни 0,045 м, діаметр труби поручня 0,035-0,045 м. Завершальні частини поручня і вгорі, і внизу повинні бути довші маршу або похилої частини пандуса на 0,3 м та мати заокруглення.

За ширини сходів 2,5 м і більше слід додатково передбачати розділові поручні.

6.1.3 Не допускається застосування дверей, що гойдаються на завісах, обертових дверей та турнікетів на шляхах руху МГН. У разі необхідності встановлення вищеназваних дверей такі двері повинні бути продубльовані дверима для користування МГН та позначені піктограмою Міжнародного символу доступності.

Двері для користування МГН бажано проектувати з автоматичним відчиненням (на фотоелементах) або з примусовим відчиненням через вимикач. Вимикач встановлюється поруч з дверима на доступному для осіб у крісах колісних місці на висоті 0,75-0,80 м і 0,30 м (для відчинення дверей ногою, милицею або тростиною його слід розташовувати заввишки 0,30 м). Діаметр кнопки-вимикача - 0,15 м.

У полотнах зовнішніх дверей потрібно передбачати оглядові панелі, заповнені прозорим і протиударним матеріалом. Прозорі полотна дверей на входах в будівлі, а також прозорі огорожі, повинні виконуватися з ударостійкого матеріалу. Нижня частина скляних дверних полотен повинна бути захищена протиударною смугою.

На прозорих полотнах дверей слід передбачати контрастне маркування заввишки не менше 0,1 м і завширшки не менше 0,2 м, розташоване на рівні не нижче 1,2 м і не вище 1,5 м від поверхні пішохідного шляху.

6.1.4 Вхідні двері необхідно проектувати без порогів. За необхідності влаштування порогів висота кожного елемента порога не повинна перевищувати 0,02 м. При цьому слід виконувати скоси/пандус не більше 0,3 м в довжину і уклоном максимально 8 % (1:12). Усі пороги повинні бути контрастно виділені.

Слід врахувати, що при проектуванні, будівництві нових та реконструкції, реставрації, капітальному ремонті та технічному переоснащенні існуючих житлових будинків та громадських будівель і споруд обов'язковим є забезпечення у повному обсязі вимог доступності, зручності, інформативності і безпеки.

У разі якщо в існуючих житлових будинках та громадських будівлях і спорудах неможливо у повному обсязі забезпечити вимоги доступності, зручності, інформативності і безпеки для потреб осіб з інвалідністю, здійснюється їх розумне пристосування[2].

## ВИСНОВОК

Під час обстеження шляхів підходу до будівлі, що знаходиться за адресою в м. Київ пл. Арсенальна

**За результатами проведення обстеження шляхів підходу до будівлі, вхідної групи, приміщень третього поверху яки знаходиться у будівлі по вуль. Митрополита Василя Липківського, 35 корп. 2, встановлено, що дана частина об'єкту забезпечена комплексом заходів у частині забезпечення доступності для інвалідів та інших маломобільних груп населення згідно ДБН В.2.2-40:2018 „Інклюзивність будівель і споруд. Основні положення”.**

При перевірці було встановлено, що на шляхах пересування МГБ виконано та забезпечено:

- доступність місць цільового відвідування і безперешкодність переміщення всередині будівлі в межах третього поверху;
- безпека шляхів руху (у тому числі евакуаційних), а також місць обслуговування і прикладення праці (офісні приміщення, аудиторі №418);
- своєчасне отримання МГН повноцінної і якісної інформації, яка дозволяє орієнтуватися в просторі, використовувати обладнання (у тому числі для самообслуговування), отримувати послуги.

*У разі якщо в неможливо у повному обсязі забезпечити вимоги доступності, зручності, інформативності і безпеки для потреб осіб з інвалідністю, здійснюється їх розумне пристосування.*

## ПЕРЕЛІК ДЖЕРЕЛ ПОСИЛАННЯ

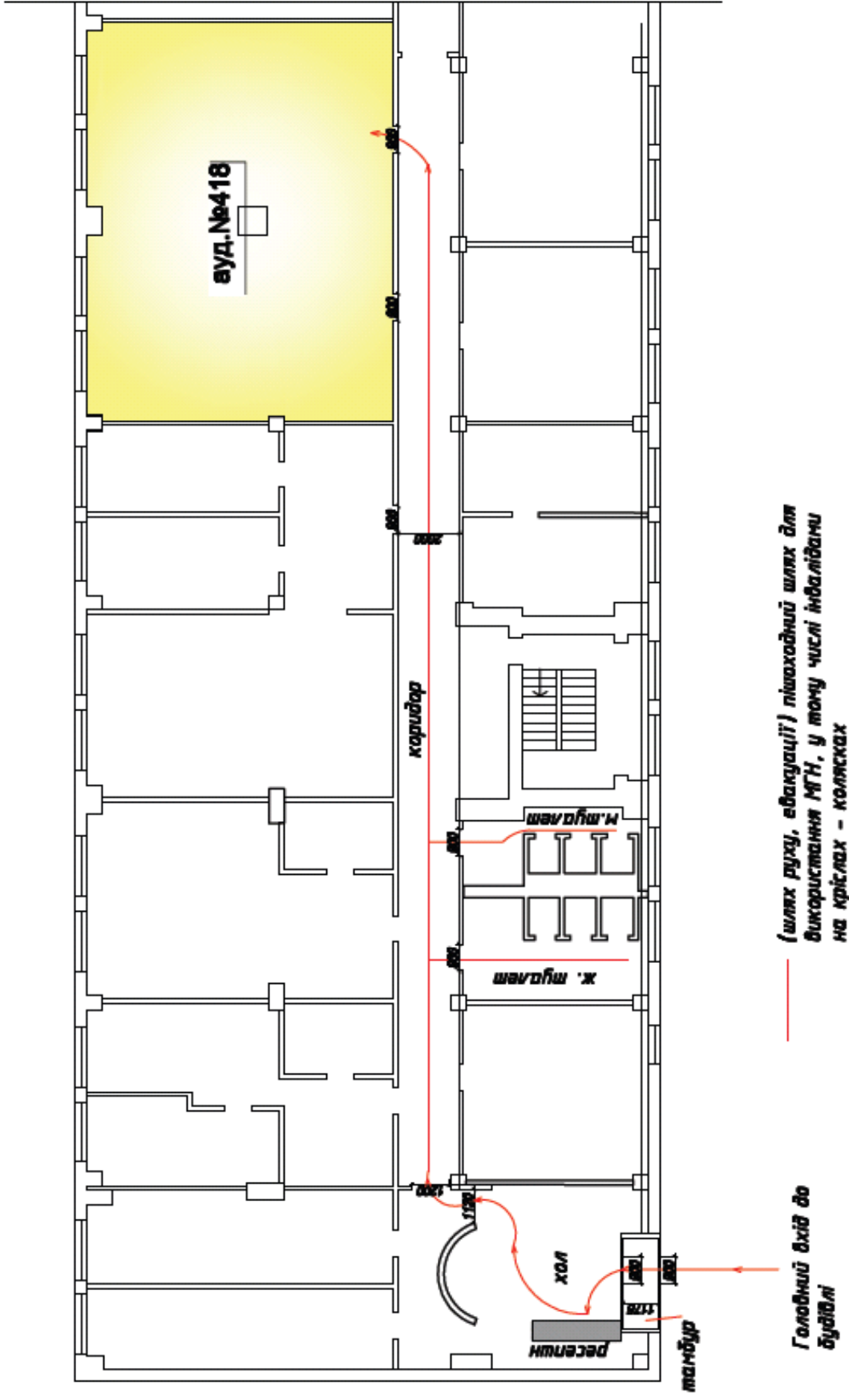
1. ДСТУ –Н Б В.1.2-18:2016. „Настанова щодо обстеження будівель та споруд для визначення та оцінки їх технічного стану”. Київ. ДП „УкрНДНЦ”. 2017.
2. ДБН В.2.2-40:2018 „Інклюзивність будівель і споруд. Основні положення” Мінрегіонбуд України. Київ. 2018.
3. ДБН В.1.2-12-2008 „Будівництво в умовах ущільненої забудови. Вимоги безпеки”. Мінрегіонбуд України. Київ. 2008.
4. Пособие по обследованию строительных конструкций зданий. – М.: ЦНИИ Промзданий. 1997.
5. ДСТУ Б В.1.2-3:2006. „Система забезпечення надійності та безпеки будівельних об’єктів. Прогини і переміщення. Вимоги проектування”. – Мінбуд України. Київ. 2006.
6. ДСТУ –3008:2015. „Звіти у сфері науки і техніки. Структура та правила оформлення”. Київ. ДП „УкрНДНЦ”. 2016.

## **ДОДАТОК А**

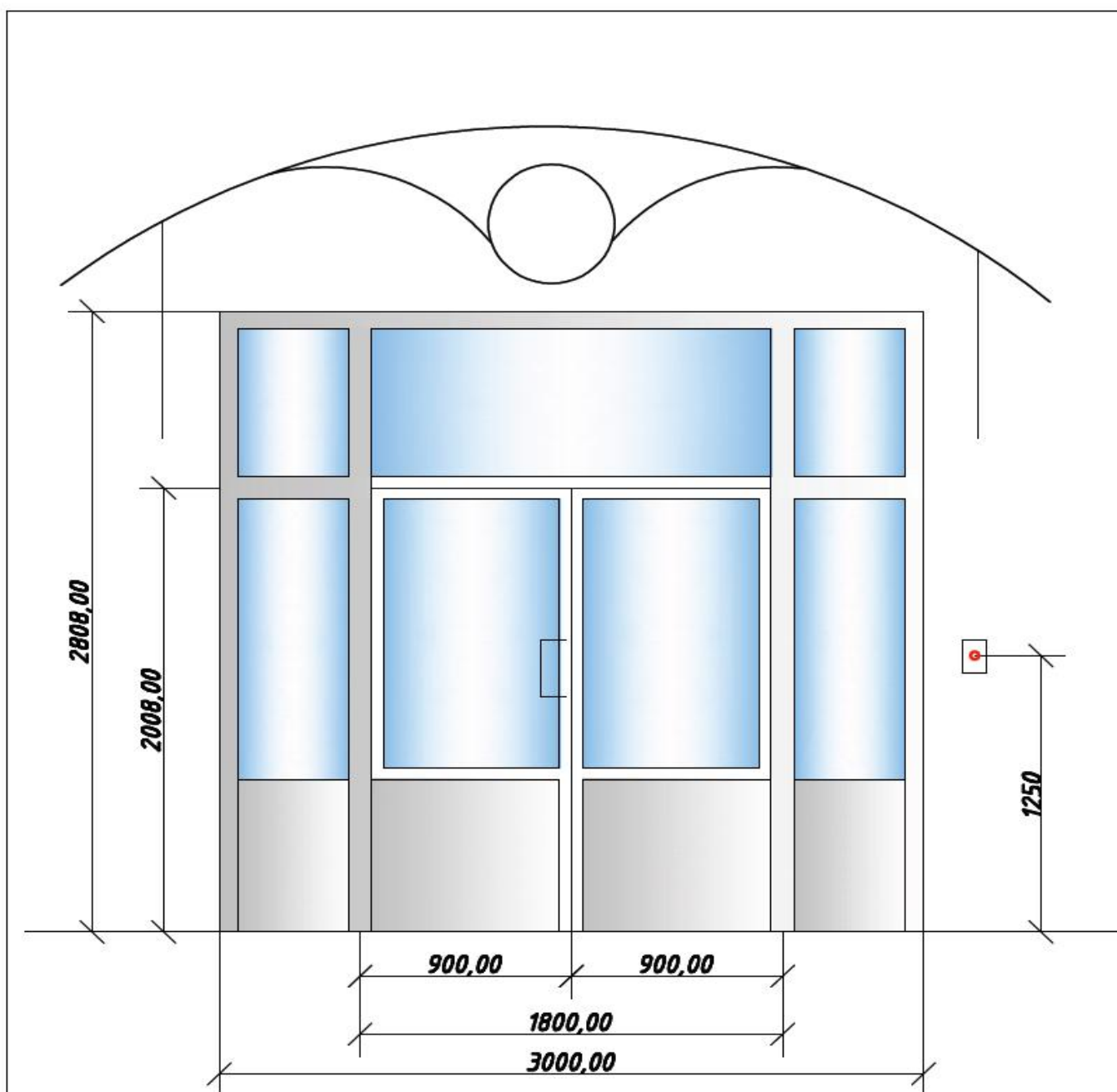
План-схема пішохідного руху для МГН.

Схема вхідної групи





**Рисунок А.1 – План – схема четвертого поверху громадського будинку по вул. Митрополита В. Липківського №35 корпус 2.**



**Рисунок А.2 – Схема вхідної групи до громадського будинку по вул. Митрополита В. Липківського №35 корпус 2.**

**ДОДАТОК Б**

Дозвільні документи

(копія кваліфікаційного сертифікату експерта)



  
**ВСЕУКРАЇНСЬКА ГРОМАДСЬКА ОРГАНІЗАЦІЯ**  
**АСОЦІАЦІЯ ЕКСПЕРТІВ БУДІВЕЛЬНОЇ ГАЛУЗІ**  
 САМОРЕГУЛІВНА ОРГАНІЗАЦІЯ У СФЕРІ АРХІТЕКТУРНОЇ ДІЯЛЬНОСТІ  
**АТЕСТАЦІЙНА АРХІТЕКТУРНО-БУДІВЕЛЬНА КОМІСІЯ**

Серія АЕ

№ 005177

**КВАЛІФІКАЦІЙНИЙ СЕРТИФІКАТ**  
**відповідального виконавця окремих видів робіт (послуг),**  
**пов'язаних зі створенням об'єктів архітектури**

**Експерт**

*(найменування професії)*

Виданий про те, що Бородиня Віталій Віталійович

*(прізвище, ім'я, по батькові)*

пройшов(ла) професійну атестацію, що підтверджує його (її) відповідність кваліфікаційним вимогам у сфері діяльності, пов'язаної із створенням об'єктів архітектури, професійну спеціалізацію, необхідний рівень кваліфікації і знань.

Категорія: Експерт будівельний I категорії

Кваліфікаційний сертифікат видано згідно з рішенням Атестаційної архітектурно-будівельної комісії (далі - Комісія) від \_\_\_\_\_ № \_\_\_\_\_  
 (рішенням ВІДПОВІДНОЇ \_\_\_\_\_ секції Комісії  
 від 25.10.2018 № 80 \_\_\_\_\_, затвердженим президією  
 Комісії 25.10.2018 № 80 \_\_\_\_\_).

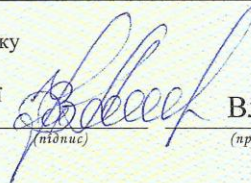
Зареєстрований у реєстрі атестованих осіб 25.10 2018 року  
 за № 4817 \_\_\_\_\_.

Роботи (послуги), пов'язані із створенням об'єктів архітектури, спроможність виконання яких визначено кваліфікаційним сертифікатом: Технічне обстеження будівель  
 і споруд класу наслідків (відповідальності) СС2 (середні наслідки).

Дата видачі 25.10 2018 року

Голова (заступник голови) Атестаційної  
 архітектурно-будівельної комісії

М. П. \_\_\_\_\_



**Власенко І.М.**

*(прізвище, ім'я, по батькові)*

